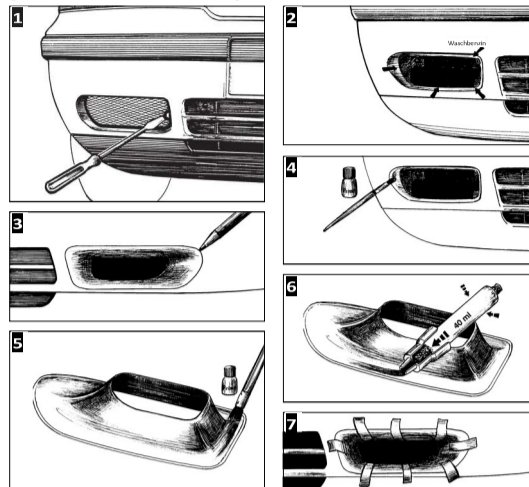


Lufteinlässe  
Přívod vzduchu  
Air inlets  
Prises d'air

ATEST  
8SD  
1951

Škoda Octavia Limousine, Combi  
(nicht für Facelift) · 202/P · 202/PC



#### MONTAGEANLEITUNG

Gitter (durch Klammern gehalten) beidseitig mit einem Schraubenzieher in der dafür vorgesehenen Aussparung heraus drücken.

1. Fläche mit Waschbenzin säubern.
2. Lufteinlässe positionieren und die Konturen mit einem Stift markieren.
3. Auflagefläche im Lufteinlass-Schacht des Stoßfängers mit Primer (mitgeliefert) innerhalb der Konturlinien bestreichen.
4. Auflagefläche der Lufteinlässe (Inserts) ebenfalls mit Primer behandeln.
5. Nach ca. 15 Minuten Trockenzeit für den Primer diese Flächen mit Betalink K1 gemäß beiliegender Klebeanleitung bestreichen und zu den Konturlinien einen Sicherheitsabstand von 5 mm einhalten. Darüber hinaus quellenden Kleber sofort mit Waschbenzin entfernen.
6. Lufteinlässe mit Klebeband für ca. 6 Stunden fixieren. Achtung: Beim Verkleben sollte die Außentemperatur 15 °C nicht unterschreiten. **Gute Fahrt wünscht Milotec Auto-Extras**

#### MONTÁŽNÍ NÁVOD

1. Pomocí šroubováku demontujeme originální mřížku.
2. Dosedací plochu očistíme a odmastíme technickým benzínem.
3. Přiložíme výlisk sání, vystředíme jej a obyčejnou tužkou obkreslíme okraj.
4. Dosedací plochu opatrně pomocí malého štětečku natřeme Primerem. Pozor – nepřetáhnout označený okraj!
5. Zároveň natřeme Primerem dosedací plochu výlisku.
6. Po zaschnutí Primeru (cca 10 min), nanese po obvodu výlisku lepidlo Betalink K1 – (housenka o průměru cca 6 mm).
7. Opatrně výlisk přiložíme na označené místo a lehce přitlačíme. Vyteklé lepidlo ihned odstraníme a případné čmouhy odstraníme technickým benzínem. Nakonec zajistíme díl proti pohybu lepenkou a necháme cca 6 hod. zaschnout. Montáž provádějte při teplotách vyšších jak 15 °C!

**Milotec Auto-Extras Vám přeje šťastnou cestu!**

#### ASSEMBLY INSTRUCTIONS

1. Use a screw driver to press both sides of the grille (held by clips) out of the gaps intended for it.
2. Clean surface with benzine.
3. Position air inlets and mark outlines with a pen.
4. Apply the primer (attached) to the supporting surface in the air inlet shaft within the outlines.
5. Apply primer also to the supporting surface of the air inlets (inserts).
6. Let primer dry for 15 minutes and then apply Betalink K1 to these surfaces according to the attached instructions for use of the adhesive keeping a safety distance of 5 mm to the outlines. Please remove any surplus adhesive immediately with benzine.
7. Set air inlets by means of adhesive tape for approx. 6 hours. Attention: When gluing the ambient temperature should not be lower than 15 °C.

**Milotec Auto-Extras wishes you a good journey!**

#### INSTRUCCIONES DE MONTAJE

1. Faites sortir les grilles (maintenues par des agrafes) sur les deux côtés en introduisant un tournevis dans les fentes prévues à cet effet.
2. Nettoyez la surface avec de l'essence à nettoyer.
3. Positionnez les entrées d'air et marquez les contours à l'aide d'un stylo.
4. Appliquez du primaire (compris dans les fournitures) sur les surfaces d'appui dans l'ouverture d'entrée d'air en respectant les contours marqués.
5. Appliquez également du primaire sur les surfaces d'appui des entrées d'air (inserts).
6. Après une phase de séchage d'env. 15 minutes, appliquez de la colle Betalink K1 selon les instructions de collage ci-jointes en respectant un écart de sécurité de 5 mm avec les contours marqués. Enlevez immédiatement d'éventuels excédents de colle avec de l'essence à nettoyer.
7. Fixer les entrées d'air pendant env. 6 heures à l'aide d'un ruban adhésif. Attention : Lors du collage, la température ambiante ne doit pas être inférieure à 15 °C.

**Milotec Auto-Extras vous souhaite bon voyage !**

