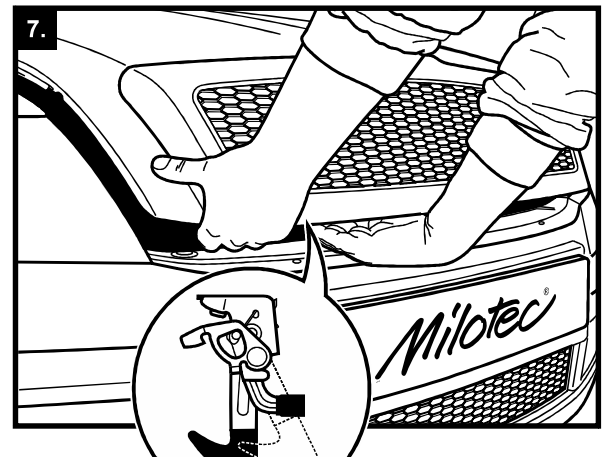
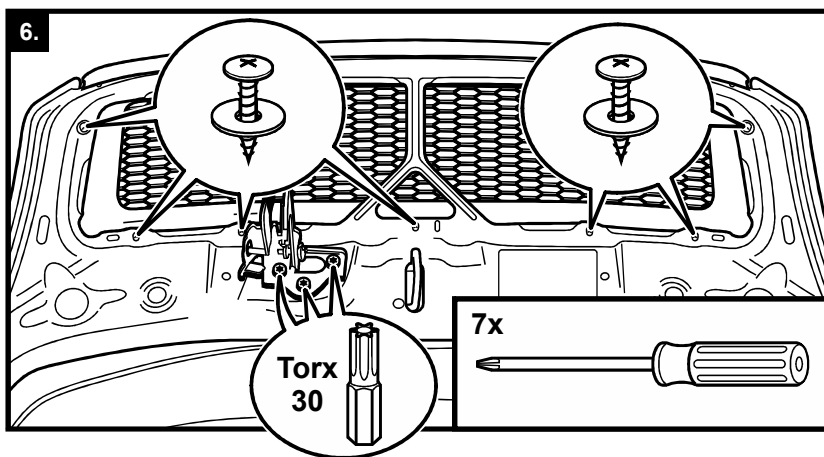
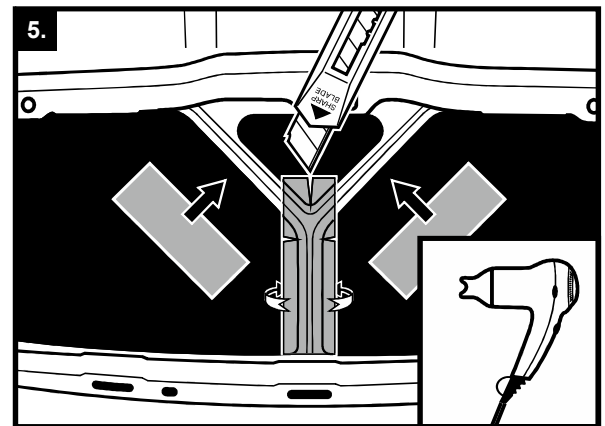
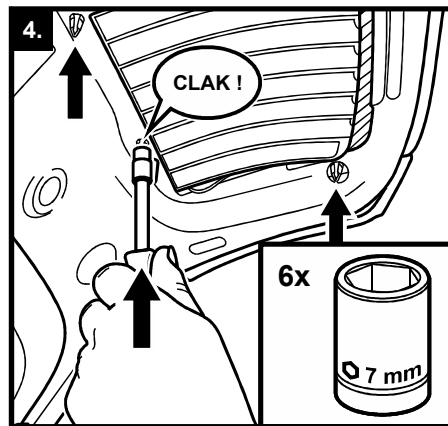
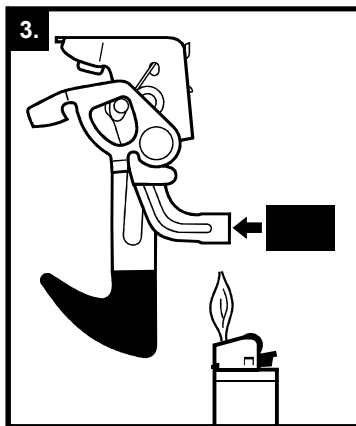
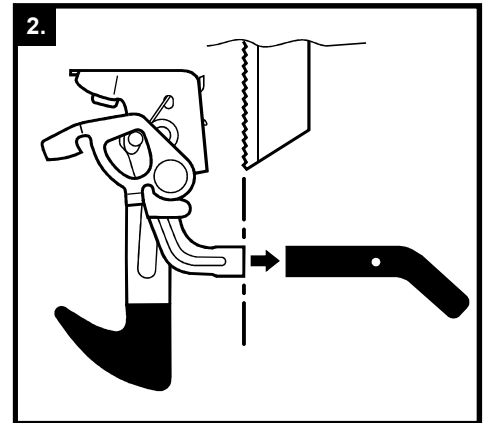
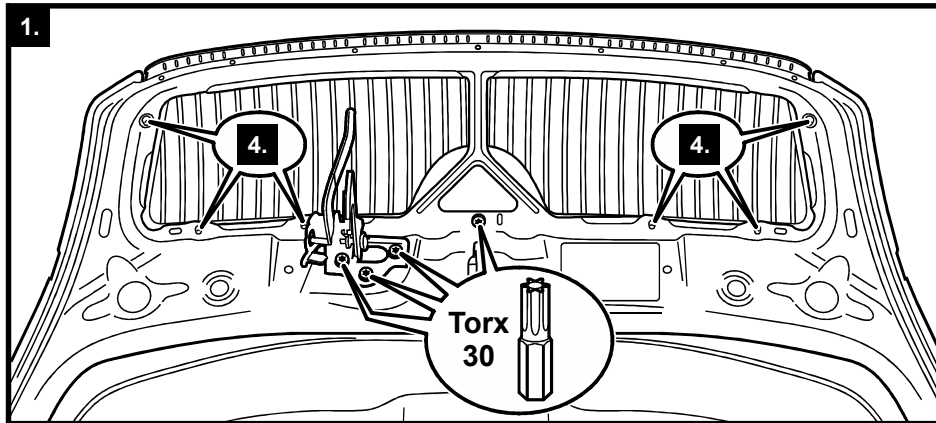


Škoda Octavia II 06/04 →
Škoda Octavia II RS 05/01 →



Sportgrill

MONTAGEANLEITUNG

Lieferumfang

- 1 Sportgrill, ABS Schwarz Metallic mit Streckgitter
- 7 Kreuzschlitzschrauben 4,8 x 16 mm
- 7 Unterlegscheiben 5mm
- 1 schwarze Selbstklebefolie 450 x 45 mm
- 1 Schrumpfschlauch
- 1 Lackierhinweis
- 1 Montageanleitung

Hinweis: Bitte unbedingt beiliegenden Lackierhinweis beachten! Bei Nichtbeachtung dieses Lackierhinweises verfällt jeglicher Garantieanspruch!

Sportovní maska

MONTÁŽNÍ NÁVOD

Obsah balení:

- 1 x sportovní maska, ABS černá metalíza & černá mřížka
- 7 x šroub 4,8 x 16 mm
- 7 x podložka 5 mm
- 1 x černá matná fólie 450 x 45 mm
- 1 x termosmrštitelná bužirka
- 1 x návod pro lakování
- 1 x montážní návod

Upozornění: Při lakování dodržujte návod k lakování. Za případné poškození dílu zapříčiněné nevhodným postupem nebo nedodržením doporučených postupů při lakování výrobce neručí.

Sports grille

FITTING INSTRUCTIONS

The pack contains

- 1 sports grille, ABS black-metallic with rib mesh
- 7 Phillips screws 4.8 x 16 mm
- 7 washers 5 mm
- 1 black self-adhesive foil 450 x 45 mm
- 1 shrink tube
- 1 painting instructions
- 1 fitting instructions

Note: Please make sure to read the attached painting instructions! The warranty for this product shall be void in the event of non-compliance with the painting instructions!

Grille de sport

INSTRUCTIONS DE MONTAGE

Fournitures :

- 1 calandre sport, ABS noir métallisé avec grille en métal déployé
- 7 vis à tête cruciforme 4,8 x 16 mm
- 7 rondelles 5mm
- 1 feuille autocollante noire 450 x 45 mm
- 1 housse rétractable
- 1 x instructions de vernissage
- 1 x instructions de montage

Note: Veuillez absolument tenir compte des instructions de vernissage ci-jointes! En cas d'une non-observation des instructions de vernissage, tout droit de garantie expire!

1. Vor dem Lackieren des Sportgrills in Wagenfarbe empfiehlt sich der Ausbau des Streckgitters samt Edelstahlrahmen. Bei der Rückmontage des Sportgrills, unbedingt darauf achten, dass Sie den Edelstahlrahmen nicht zu stark anziehen, da es sonst zu einer Deformation des Kunststoffrahmens kommen kann. Bei Fahrzeugen mit heller Lackierung wird empfohlen, den Innenrand des Sportgrills schwarz zu lassen, damit die Wagenfarbe nicht durch das Streckgitter schimmert. Das Einsetzen des Streckgitters samt Edelstahlrahmen erfolgt analog zum Ausbau. Beginnen Sie mit dem Ausbau des Verriegelungs-Schloßes mit einem Torx 30. Genauso verfahren Sie mit der mittleren Schraube des Original-Frontgrill (siehe Bild 1).

2. Verfahren Sie nun nach Abbildung 2, indem Sie den Entriegelungshebel am Ende des Kunststoffbezuges abtrennen (**ACHTUNG: nicht den Entriegelungshaken abtrennen**, da dieser ebenfalls mit Kunststoff bezogen ist) und die Schnittstelle gegen Korrosion behandeln (z.B. mit Zink-Spray). Die Entriegelung erfolgt bei eingebautem Milotec Sportgrill durch Zurückziehen des Entriegelungshakens (siehe Bild 7).

3. Stecken Sie nun den Schrumpfschlauch auf das verbleibende Stück des Entriegelungshebels und wärmen Sie diese Stelle mit einem Feuerzeug oder mit einem Föhn, bis sich der Schrumpfschlauch an das Endstück angepaßt hat. Diesen veränderten Entriegelungsmechanismus können Sie nach dem Einbau des Milotec Sportgrills wieder einbauen.

4. Die Demontage des Original Frontgrills erfolgt durch Lösen der Kunststoff-Stopfen. Wir empfehlen dies mit Hilfe eines Steckschlüssels 7mm (s. Bild 4) zu tun.

5. Vor der Montage des Milotec Sportgrills bitte die mitgelieferte schwarze Selbstklebfolie dem Verstärkungsstreben entsprechend zurecht schneiden. Vor dem Verkleben der Folie die Streben unbedingt mit Waschbenzin entfetten. Während des Verklebens einen Föhn verwenden, damit die Folie sich an die unterschiedlichen Radien der Streben anpaßt (siehe Bild 5). Hierbei handelt es sich um eine optische Maßnahme, damit bei Fahrzeugen mit heller Lackierung diese Streben nicht durch das Streckgitter schimmern.

6. Montieren Sie nun den Milotec Sportgrill mit den mitgelieferten Schrauben und Scheiben. Vor dem endgültigen Anziehen der Schrauben, den Sportgrill zur Motorhauben-Kontur entsprechend ausmitteln. Bringen Sie nun den präparierten Entriegelungsmechanismus an die von Ihnen markierte Position an (siehe Bild 6).

**Gute Fahrt wünscht
Milotec Auto-Extras.**

1. Před lakováním sportovní masky demontujte nerezový rámeček a mřížku. Při zpětné montáži nerezového rámečku dotáhněte šroubové spoje s citem tak, aby nedošlo k nežádoucí deformaci plastového rámu masky. Dále je pak před lakováním vhodné oblepit plochu masky za rámečkem lakýrnickou páskou, aby zůstala černá (zejména u světlejších barev vozů by nalakovaná plocha masky za rámečkem a mřížkou prosvítala). Pokračujte demontáží jistícího mechanismu, jež zabezpečuje kapotu vozu proti jejímu otevření za jízdy. Dle obr.1 demontujte nástavcem Torx 30 tři upevňující šrouby včetně prostředního šroubu masky.

2. Podle obr. 2 odřízněte část odjišťovacího táhla v místech, kde končí černý plastový povlak. Dobře si prohlédněte již zmíněný obrázek 2 a **dejte pozor, aby při řezání nedošlo k záměně táhla a háku**, jež je také potažen vrstvou plastu. Řez ošetřete proti korozi (natřete barvou). Odjišťování kapoty bude po montáži sportovní masky Milotec probíhat přímo odtáhnutím jistícího háku mechanismu (viz. obr.7).

3. Na zbylou část táhla mechanismu navlékněte dle obr. 3 termosmrstí- telnou bužírku, jež je součástí balení a tuto pak zahřejte např. zapalovačem. Po zahřátí dojde ke smrštění a k dokonalému přilnutí. Takto upravený mechanismus budete moci po přišroubování sportovní masky Milotec namontovat nazpět.

4. V dalším bodě přejděte k demontáži originální masky vozu postupným uvolněním plastových západek masky. Více než vhodné je použití obyčejného nástrčného šestihránného klíče 7 mm (obr.4).

5. Ještě než přejdete k vlastní montáži sportovní masky Milotec, přelepte svislé vystužení přední části kapoty námi přibaleným proužkem černé fólie, jež si nastříhejte dle potřeby - viz. obr.5. Pro dokonalé přilnutí fólie použijte fén. V rádiusech vystužení kapoty fólii nařízněte a ohněte. Lepení fólie je opět z estetického důvodu, aby výztuha kapoty neprosvítala skrze mřížku masky.

6. Na závěr přišroubujte masku ke kapotě vozu. Dbejte přesného lícování hrany masky a kapoty vozu. K upevnění sportovní masky použijte námi dodané šrouby s podložkami. Šrouby s citem pečlivě dotáhněte. Nezapomeňte nazpět přišroubovat jistící mechanismus otevírání kapoty!

**Šťastnou cestu Vám přeje
Milotec Auto-Extras.**

1. We recommend to remove the rib mesh including stainless steel frame before painting the sports grille in the color of the car. When re-mounting the sports grille, please take care not to tighten the stainless steel frame too strongly, as this may cause deformations of the plastics frame. It is recommended to leave the interior edge of the sports grille black, if the vehicle is painted in a light color, so that the color of the vehicle does not glimmer through the rib mesh. Inserting the rib mesh including stainless steel frame is done analogous to the disassembly. Start the removal of the lock with a Torx30. Do the same with the center screw of the original front grille (see fig. 1).

2. Now follow fig. 2 by removing the unlatching lever at the end of the plastic cover. (**ATTENTION: do not remove the unlatching hook**, as it is also covered by plastic) and treat the intersection against corrosion (e.g. with zinc spray). Unlatching with built-in Milotec sports grille is done by withdrawing the unlatching hook (see fig. 7).

3. Now push the shrink tube on the remaining piece of the unlatching lever and warm up this point with a lighter or a hair dryer until the shrink tube has adjusted to the end piece. You can built in this changed unlatching mechanism after assembling the Milotec sports grille.

4. Disassemble the original front grille by removing the plastic plug. We recommend to do this with a 7-mm socket wrench (see fig. 4).

5. Before mounting the Milotec sports grille, please cut the supplied self-adhesive tape to size according to the reinforcing strut. It is absolutely necessary to degrease the struts with benzene before the adhesion of the foil. Use a hair dryer during adhesion so that the foil adjusts to the different radii of the struts (see fig. 5). This is an optical measure so that the these struts do not glimmer through the rib mesh, if the vehicle is painted in a light color.

6. Mount the Milotec sports grille with the supplied screws and washers. Before finally tightening the screws, align the sports grille to the center of the engine hood contour. Now attach the prepared unlatching mechanism to the position, which you marked before (see fig. 6).

**Milotec Auto Extras wishes
you a pleasant drive.**

1. Avant de vernir la grille de sport dans la couleur du véhicule, il convient de démonter l'ensemble de la grille et du cadre en acier inoxydable. Lors du remontage de la grille sport, veiller absolument à ce que le cadre en acier inoxydable ne soit pas trop serré afin d'éviter une éventuelle déformation du cadre en matière plastique. En cas de véhicules de couleur claire, il est recommandé de conserver la couleur noire du bord inférieur de la grille de sport afin d'éviter que la couleur du véhicule ne soit visible à travers la grille. Le montage de l'ensemble de la grille et du cadre se fait par analogie au démontage. Commencer par le démontage du dispositif de verrouillage à l'aide d'un tournevis Torx 30. Procéder de manière analogue pour enlever la vis centrale de la grille frontale d'origine (voir fig. 1).

2. Procéder selon la figure 2 en enlevant le levier de déverrouillage au bout de l'enveloppe plastique (**ATTENTION : ne pas enlever le crochet de déverrouillage**, celui-ci étant également couvert de matière plastique) et protéger l'endroit contre la corrosion (p. ex. avec du spray de zinc). La grille de sport Milotec une fois montée, le déverrouillage se réalise en retirant le crochet de déverrouillage (voir fig. 7).

3. Glisser alors la housse rétractable sur le bout en saillie du levier de déverrouillage et chauffer cet endroit à l'aide d'un briquet ou d'un sèche-cheveux jusqu'à ce que la housse ait épousé les contours de ce bout. Après le montage de la grille de sport Milotec, vous pouvez remonter ce mécanisme de déverrouillage modifié.

4. Pour démonter la grille frontale d'origine, desserrer les bouchons plastiques. Nous recommandons l'utilisation d'une clé à pipe de 7mm (voir fig. 4).

5. Avant le montage de la grille de sport Milotec, découper la feuille autocollante noire selon les contours des nervures de renforcement. Avant de coller la feuille, il faut impérativement dégraisser les nervures avec de l'essence à nettoyer. Pendant le collage, utiliser un sèche-cheveux pour permettre à la feuille de s'adapter successivement aux nervures (voir fig. 5). Il s'agit d'une mesure de précaution esthétique visant à éviter que les nervures des véhicules de couleur claire ne soient visibles à travers la grille.

6. Monter ensuite la grille de sport Milotec à l'aide des vis et des rondelles ci-jointes. Avant de serrer définitivement les vis, veiller à un positionnement central de la grille de sport par rapport aux contours du capot. Monter alors le mécanisme de déverrouillage préparé à la position préalablement marquée (voir fig. 6).

**Milotec Auto-Extras vous
souhaite bon voyage.**