

Typ 53101, 53201

Škoda Roomster 03/06 →

53101 → 1.4 TDI (51 kW), 1.4 TDI (59 kW), 1.9 TDI (74 kW, 77 kW)
53201 → 1.2i (47 kW, 51 kW), 1.4i (63 kW), 1.6i (77 kW)

Auspuffblende mit Umrandung

MONTAGEANLEITUNG

Lieferumfang:

1x Milotec-Auspuffblende (Edelstahl)
4x Distanzhülse (2x 2,5 mm + 2x 1 mm bei 53101)
3x Distanzhülse
(1x 4 mm + 1x 2,5 mm + 1x 1,5 mm bei 53201)
1x Umrandung aus ABS silber matt
1x Schablone für Stossfänger-Ausschnitt
1x Isopropanol-Reinigungstuch
1x PU-Kleber 12,5 ml + Klebedüse
1x Sika-Primer-206 Stix 1,4 ml
1x Primer-Stix-/PU-Kleber-Hinweis
1x Lackierhinweis
1x Montageanleitung

Hinweis: Die Montage in einer Fachwerkstatt wird empfohlen!

Wichtig: Vor der Montage die transparente Oberflächen-Schutzfolie unbedingt von der ABS-Umrandung entfernen!

Hinweis: Bei evtl. Lackierung der Umrandung bitte unbedingt den beiliegenden Lackierhinweis beachten! Vor dem Lackieren eine Probemontage durchführen. Die Klebeflächen auf der Rückseite müssen frei von Lackiernebel bleiben (abkleben). Die Montage muss in einem trockenen und gut belüfteten Raum bei mindestens +20°C Raumtemperatur durchgeführt werden. Bei der Montage direkte Sonneneinwirkung vermeiden, sowie nicht essen und trinken.

1. Die ausgeschnittene Schablone gemäß Bild 1.a. mit dem unteren Rand des Stossfängers abschliessend auflegen und die Konturen auf dem Stossfänger anzeichnen (Bild 1.b.). Den Stossfänger entlang der Markierung ausschneiden und entgraten.

2. Die vorgesehene Klebefläche am Fahrzeug sorgfältig säubern und ebenso wie die Klebefläche der Umrandung mit dem Reinigungstuch entfetten - dabei die Oberflächen bitte nur in einer Richtung bearbeiten (Bild 2.a., b.).

ATEST
8 SD
1951

Návod uschovejte pro účely kontroly a STK!

Koncovka výfuku s orámováním

MONTÁŽNÍ NÁVOD

Obsah balení:

1x koncovka výfuku (ušlechtilá ocel)
4x dist. kroužek (2x 2,5 mm + 2x 1 mm u 53101)
3x distanční kroužek
(1x 4 mm + 1x 2,5 mm + 1x 1,5 mm u 53201)
1x rámeček ze stříbrného matného ABS
1x šablona pro vyříznutí otvoru do nárazníku
1x odmašťovací ubrousek
1x PU-lepidlo 12,5 ml s nástavcem
1x trubička Sika primer-206 1,4 ml
1x návod pro lepení (Sika/PU)
1x návod pro lakování
1x montážní návod

Upozornění: Montáž doporučujeme světlé odbornému servisu.

Důležitost: Před montáží nebo lakováním odstraňte z vnější strany plastového výlisku ochrannou fólii.

Upozornění: V případě lakování plastového výlisku dbejte přiloženého návodu pro lakování. Před lakováním dílu proveďte zkoušku usazení dílu nanečisto. Plochy plastového dílu k lepení (na zadní straně) nesmí být přelakovány. Nejlépe je tyto zalepit páskou. Montáž provádějte v suchém a větratelném prostředí při teplotě min. +20°C. Lepení neprovádějte na sluníčku. Při montáži nejezte ani nepijte.

1. Vystřiženou šablonu dle obr. 1a přiložte k nárazníku (šablona musí lícovat se spodním okrajem nárazníku) a obkreslete její obrys (obr.1b). Die obkresleného tvaru vyřízněte otvor, řez pak začistěte a zbavte ořepů.

2. Plochy pro lepení musí být suché a zbavené nečistot (jak plochy lepeného dílu, tak plochy vozu), tyto je třeba dále odmastit přiloženým odmašťovacím ubrouskem - povrch jím utírejte jen v jednom směru (obr.2a, b).

Pozor: Odmašťovací ubrousek je napuštěn isopropanolem který je vysoce hořlavý, proto při montáži nekuřte!



Exhaust screen with edge

FITTING INSTRUCTIONS

The pack contains:

1x Milotec-exhaust screen (stainless steel)
4x dist. case (2x 2,5 mm + 2x 1 mm with 53101)
3x distance case
(1x 4 mm + 1x 2,5 mm + 1x 1,5 mm with 53201)
1x edge of silver weakly ABS
1x template for bumper-cut
1x Isopropanole cleaning tissue
1x PU-adhesive 12,5 ml + nozzle
1x Sika-Primer-206 Stix 1,4 ml
1x note for Primer-Stix/PU-adhesive
1x painting instructions
1x fitting instructions

Note: The assembly in a specialized workshop is recommended!

Important: Strictly observe to remove the transparent protective surface foil from the ABS parts before assembly!

Note: If the edge will be painted, please pay attention to the enclosed painting instructions! Before the painting execute a test assembly. The adhesive surfaces on backside must freely remain from painting. The assembly must be performed in a dry and well ventilated room at a room temperature of at least + 20°C. With the assembly avoid direct sun effect, as well as not food and drink.

1. Hang up the low-cut template like fig. 1.a. with the lower border of the bumper in conclusion and mark the outlines on the bumper (fig. 1.b.). Cut out the bumper along the mark and deburr.

2. The intended adhesive surfaces in the vehicle first carefully clean and degrease just as the adhesive surface of the edge with the cleaning tissue - besides, the surfaces please, only in one direction treat (fig. 2.a, b.).

Caution: Isopropanole cleaning tissues are highly flammable - this is why it is not allowed to smoke!!

Enjoliveur d'échappement avec la bordure

INSTRUCTIONS DE MONTAGE

Fournitures:

1x Milotec-enjoliveur d'échappement (acier inoxydable)
4x env. de dis. (2x 2,5 mm + 2x 1 mm pour 53101)
3x enveloppe de distance (1x 4 mms + 1x 2,5 mm + 1x 1,5 mm pour 53201)
1x bordure de l'ABS l'argent faiblement
1x modèle pour la partie de bouclier
1x Isopropanol chiffons de nettoyer
1x PU-colle 12,5 ml + buse
1x Sika-Primer-206 Stix 1,4 ml
1x note pour Primer-Stix/PU-colle
1x instructions de vernissage
1x instructions de montage

Note: Le montage dans un atelier spécialisé est recommandé!

Important : Avant le montage, veiller absolument à retirer la feuille de protection transparente de bordure en ABS!

Note: Au vernissage éventuellement de la bordure font attention, s'il vous plaît, au les instructions de vernissage ci-joint! Devant le vernissage exécutent un montage d'essai. Les surfaces collantes doivent rester librement de vernissage. Le montage doit être réalisé dans un local sec et bien aéré à une température ambiante d'au moins +20°C. Au montage évitent l'influence de soleil directe ainsi que ne mangent pas et boivent.

1. Le modèle découpé raccrochent selon fig. 1.a. avec le bord inférieur du bouclier finalement et les contours sur le bouclier surlignent (fig. 1.b.). Le bouclier découpent le long du surlignage et lisser.

2. Les surfaces collantes prévues au véhicule d'abord avec soin nettoient et dégraissent ainsi que les surfaces collantes de bordure avec le chiffon de nettoyage - avec cela les surfaces, s'il vous plaît, seulement dans une direction travaillent (fig. 2.a, b.).

Attention: Les chiffons imprégnés d'isopropanol sont facilement inflammables - donc ne jamais fumer!!

Milotec®
AUTO-EXTRAS

Typ 53101, 53201

Škoda Roomster 03/06 →

53101 → 1.4 TDI (51 kW), 1.4 TDI (59 kW), 1.9 TDI (74 kW, 77 kW)
53201 → 1.2i (47 kW, 51 kW), 1.4i (63 kW), 1.6i (77 kW)

Auspuffblende mit Umrandung

MONTAGEANLEITUNG

Vorsicht: Mit Isopropanol getränkte Reinigungstücher sind leicht entflammbar - deshalb nicht rauchen!!

3. Den Primer-Stix ‚knacken‘ und leicht drücken, damit der Primer die Faserspitze befeuchtet. Die Klebefläche der Umrandung mit dem Primer bestreichen und ca. 20 Minuten ablüften lassen (Bild 3.a.).

4. Den Kleber auf den geprimerten Flächen der Umrandung so auftragen, dass ca. 5 mm Abstand vom Rand eingehalten wird (Bild 3.b.).

5. Die Umrandung auf die markierte Stelle aufdrücken und evtl. an den Rändern ausgetretenen Kleber sofort mit techn. Benzin entfernen. Die Umrandung in der endgültigen Position mit Klebeband fixieren (Bild 4.a.).

6. Je nach Motorisierung (Bild 4.) das einzelne oder beide original Auspuff-Endrohr(e) entsprechend den angegebenen Maßen ‚S‘ (ein Endrohr: 220 mm; zwei Endrohre: 50 mm) absägen und entgraten (Bild 4.b.). Zur Montage der Milotec-Auspuffblende die der Motorisierung entsprechenden Distanzhülsen benutzen (siehe Tabelle in Bild 5.).

7. Die Milotec-Auspuffblende aufstecken, im Ausschnitt gerade ausrichten und unter Beachtung der Maße ‚W‘ (ein Endrohr: 185 mm; zwei Endrohre: 15 mm) mit dem angegebenen Drehmoment festziehen (Bild 6.).

Wichtig: Während der Trockenzeit darf das Fahrzeug nicht direkter Sonneneinstrahlung ausgesetzt werden! Den Fahrbetrieb erst wieder nach 6 Stunden aufnehmen. Vor Ablauf von 24 Stunden darf keine Waschanlage benutzt werden.

Milotec Auto-Extras wünscht gute Fahrt.

Koncovka výfuku s orámováním

MONTÁŽNÍ NÁVOD

3. Trubičku s primerem zlomte a lehce stlačte tak, aby se nasál její porézni knot. Lepené plochy plastového dílu pak trubičkou s nasáklým knotem natřete a nechte zhruba 20 minut zavadnout (obr. 3a).

4. Na naprimované plochy naneste lepidlo, dodržte přitom vzdálenost cca. 5 mm od okraje dílu (obr. 3b).

5. Díl s lepidlem usadte na své místo a lehce přitlačte. Případné přebytečné vytlačené lepidlo ihned odstraňte technickým benzinem. Konečnou polohu dílu zafixujte lepicí páskou a lepidlo nechte vytvrdnout (obr. 4a).

6. Dle dole uvedených údajů (viz. obr. 4) uřízněte konec (nebo dvojitý konec) výfuku na příslušnou hodnotu rozměru „S“ (jeden konec: 220 mm, dvojitý konec: 50 mm), řez pak pilníkem začistěte a zbavte případných ořepů (obr. 4b). Pokračujte přípravou vlastní koncovky a příslušných distančních kroužků správné tloušťky (viz. tabulka v obr. 5).

7. Koncovku výfuku nasadte, dbejte přitom předepsané hodnoty rozměru „W“ (jeden konec: 185 mm, dvojitý konec: 15 mm) a dotáhněte příslušným utahovacím momentem (viz. obr. 6).

Důležité: Po dobu schnutí lepidla nesmí být díly vystaveny přímému slunečnímu svitu. Opětovně uvedená vozidla do provozu je možné po 6-ti hodinách od dokončení montáže. Po dobu 24 hodin by neměla být používána myčka.

Šťastnou cestu Vám přeje Milotec Auto-Extras.

Exhaust screen with edge

FITTING INSTRUCTIONS

3. ‚Crack‘ the Primer-Stix and press it slightly, so that the primer moistens the fiber tip. Apply the primer to the adhesive surfaces of the edge and let it dry for approx. 20 minutes (fig. 3.a.).

4. Apply the adhesive on the primed surfaces of the edge so that approx. 5 mms of distance are kept by the border (fig. 3.b.).

5. The edge on the marked places impress. Please remove surplus adhesive immediately with techn. gas. Fix the edge in the finally position with adhesive tape (fig. 4.a.).

6. According to motorization (fig. 4.) the separate or both original exhaust final tube(s) according to the indicated masses ‚S‘ (one final tube: 220 mms; two final tubes: 50 mms) saw off and deburr (fig. 4.b.). To the assembly of the Milotec-exhaust screen the distance cases appropriate to the motorization use (see table in fig. 5.).

7. The Milotec-exhaust screen give up, just align in the cut of the bumper and taking into account the masses ‚W‘ (one final tube: 185 mms; two final tubes: 15 mms) with the indicated torque tighten (fig. 6.).

Important: Do not expose the car to direct sunlight while it is drying. The vehicle is ready for driving after 6 hours only. The vehicle can be driven through a carwash after 24 hours.

Milotec Auto-Extras wishes a pleasant drive.



Milotec®
AUTO-EXTRAS

Enjoliveur d'échappement avec la bordure

INSTRUCTIONS DE MONTAGE

3. ‚Rompre‘ le Primer-Stix et exercer une légère pression afin que le primaire puisse humecter la pointe à fibres. Appliquer du primaire sur les surfaces de collage de bordure et laisser aérer pendant env. 20 minutes (fig. 3.a.).

4. Appliquer une couche de colle sur les surfaces traitées au primaire de façon à respecter une distance d'env. 5 mm avec le bord extérieur (fig. 3.b.).

5. Presser le burdure sur les surlignés (prévus) mettent et enlever immédiatement d'éventuelles quantités de colle excédentaires avec de l'essence à nettoyer. Fixer les pièces dans la position définitive avec un ruban adhésif (fig. 4.a.).

6. Selon la motorisation (fig. 4.) le séparé ou les deux original l'échappement le(s) tube(s) final (finaux) conformément aux masses données ‚S‘ (un tube final : 220 mms; deux tubes finaux : 50 mms) scient et lisser (l'image 4.b.). Au montage du Milotec-enjoliveur d'échappement les enveloppes de distance correspondantes à la motorisation utilisent (cf. le tableau dans fig. 5.).

7. Le Milotec-enjoliveur d'échappement fixent, dans la coupure de bouclier justement transmettent et tenant compte de la masse ‚W‘ (un tube final: 185 mms; deux tubes finaux: 15 mms) avec le couple de rotation donné serrent (fig. 6.).

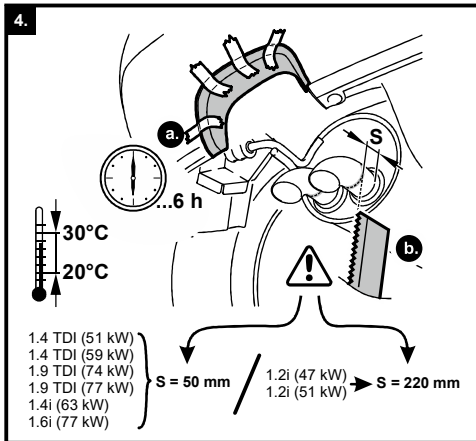
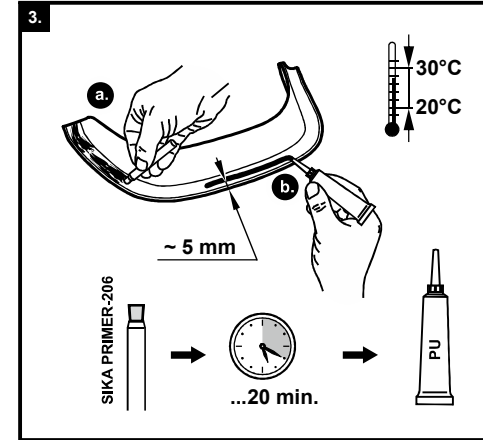
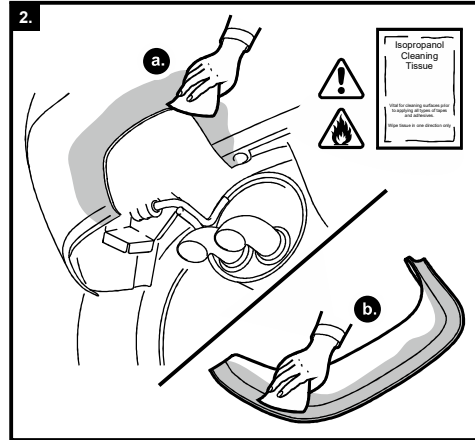
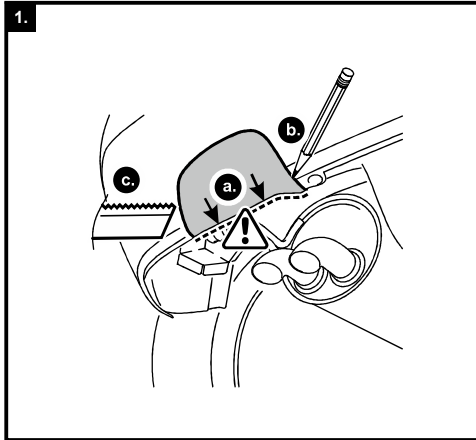
Important: Pendant la période de séchage, le véhicule ne doit pas être directement exposé aux rayons solaires. La conduite ne peut être reprise qu'au bout de six heures. Le car-wash est de nouveau possible au bout de 24 heures.

Milotec Auto-Extras vous souhaite bon voyage.

Typ 53101, 53201

Škoda Roomster 03/06 →

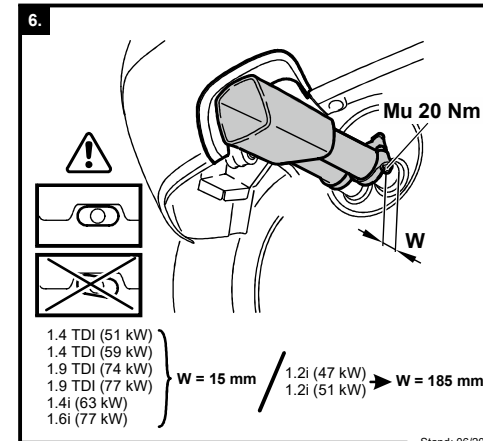
53101 → 1.4 TDI (51 kW), 1.4 TDI (59 kW), 1.9 TDI (74 kW, 77 kW)
 53201 → 1.2i (47 kW, 51 kW), 1.4i (63 kW), 1.6i (77 kW)



Typ 53101

Typ 53201

	t = 1 mm	t = 1,5 mm	t = 2,5 mm	t = 4 mm
1.4 TDI (51 kW)	✓	✗	✓	✗
1.4 TDI (59 kW)	✓	✗	✓	✗
1.9 TDI (74/77 kW)	✗	✗	✗	✗
1.2i (47/51 kW)	✗	✓	✗	✓
1.4i (63 kW)	✗	✗	✓	✗
1.6i (77 kW)	✗	✗	✗	✗



MILOTEC • Typ 53101, 53201

**Šablona 1:1
Schablone 1:1
Overlay 1:1
Calibre 1:1**

100 mm

