

Typ 374 04

Škoda Fabia II. Limousine 03/07 →

Škoda Fabia II. Combi 01/08 →

ABS - Schwarz Metallic • ABS - černá metalíza • ABS - black-metallic • ABS - noir métallisé



Milotec
AUTO-EXTRAS

Seitenschweller R/L

MONTAGEANLEITUNG

Lieferumfang:

- 1 Paar Seitenschweller aus ABS
- 1 Paar Rahmen aus ABS
- 1 Paar Streckgitterzuschnitte, schwarz
- 4x Isopropanol-Reinigungstuch
- 3x PU-Kleber 50 ml + Klebedüse
- 4x Sika-Primer-206 Stix 1,4 ml
- 1x Primer-Stix-/PU-Kleber-Hinweis
- 1x Lackierhinweis
- 1x Montageanleitung
- 1x TÜV-Unterlage

Hinweis: Bei Teilen, die lackiert werden, bitte unbedingt den beiliegenden Lackierhinweis beachten!

Vorsicht !!! Vor dem Lackieren die Teile unbedingt bei einer Probemontage auf Passgenauigkeit überprüfen. Gegebenenfalls müssen die Original Kunststoff-Radhäuser vorne mit einem geeigneten Werkzeug ausgespart werden und an die Milotec Seitenschweller anpassen werden (siehe Bild 1).

Die Klebeflächen müssen frei von Lackiemebel bleiben. Die Montage muss in einem trockenen und gut belüfteten Raum bei mindestens +20°C Raumtemperatur durchgeführt werden. Bei der Montage direkte Sonneneinwirkung vermeiden, sowie nicht essen und trinken.

Empfehlung: Wir empfehlen, die mitgelieferten Rahmen für die Streckgitter schwarz zu lackieren.

1. Die vorgesehenen Klebeflächen am Fahrzeug zuerst sorgfältig säubern und mit einem Reinigungstuch entfetten - dabei die Oberflächen bitte nur in einer Richtung bearbeiten (Bild 2.).

Vorsicht: Mit Isopropanol getränkte Reinigungstücher sind leicht entflammbar - deshalb bei der Montage nicht rauchen!!

2. Die mit **L** und **R** gekennzeichneten Streckgitter links und rechts von innen wie folgt in die lackierten Seitenschweller einkleben:

Bild 3a. - Klebeflächen mit einem Reinigungstuch entfetten

Bild 3b. - Den Primer-Stix „knacken“ und leicht drücken, damit der Primer die Faserspitze befeuchtet. Die Klebeflächen an den Teilen mit dem Primer bestreichen und ca. 20 Minuten ablüften lassen).

Bild 3c. - Kleber nicht zu dick auftragen

Bild 3d. - Streckgitter positionieren und am Rand nochmals Kleber auftragen (Bild 3e).

Hinweis: Vor der Weiterverarbeitung muss der Kleber mindestens 3 Stunden trocknen.

Rozšíření prahů P/L

MONTÁŽNÍ NÁVOD

ATEST
8 SD
1951

Návod uschovejte pro účely kontroly a STK!

Obsah balení:

- 1 pár prahů z ABS
- 1 pár černá mřížka
- 1 pár krycí rámeček mřížky
- 4 x odmašťovací ubrousek napuštěný v isopropanolu
- 3 x PU-lepidlo 50 ml s nástavcem
- 4 x trubička Sika primer-206 1,4 ml
- 1 x návod pro lepení (SIKA/PU)
- 1 x návod pro lakování
- 1 x montážní návod

Upozornění: Při lakování dbejte přiloženého návodu pro lakování. **Před lakováním dílu a vlastní montáží bezpodmínečně vyzkoušejte lícování dílu s karoserií Vašeho vozu.**

POZOR !!!

Vzhledem k tomu, že při montáži originálních podběhů může dojít k nepatrné nepřesnosti, je pravděpodobné, že spodní část originálního podběhu (plast) - obr. 1, bude nutno upravit zaříznutím přesahující části. Plast prahu musí lícovat s dosedacími plochami!

Plochy plastového dílu k lepení (na zadní straně) nesmí být přelakovány. Nejlépe je tyto zalepit páskou. Montáž provádějte v suchém a větratelném prostředí při teplotě min. +20°C. Lepení neprovádějte na sluníčku. Při montáži nejzte ani nepijte.

Doporučujeme: krycí rámeček mřížky nalakovat na černo tak, jako je samotná mřížka.

1. Umyté a suché plochy originálních prahů odmastěte přiloženým ubrouskem napuštěným v isopropanolu (obr.2).

Pozor: Odmašťovací ubrousek je napuštěn isopropanolem, který je vysoce hořlavý, proto při montáži nekuřte!

2. Do nalakovaných a spasovaných plastových prahů nalepte z vnitřní strany pravou a levou mřížku:

obr.3a. - isopropanolem odmastěte dosedací plochu mřížky

obr.3b. - Trubičku s primerem zlomte a lehce stlačte tak, aby se nasál její porézni knot. Trubičkou s nasáklým knotem natřete dosedací plochu mřížky. Nechte zhruba 20 minut zavadnout.

obr.3c. - na dosedací plochu naneste přiměřenou vrstvu PU lepidla

obr.3d. - do naneseného lepidla usadte mřížku, na kterou ještě po obvodu po usazení naneste přiměřeně lepidlo. Okraje mřížky tak budou celé zalité v lepidle **obr.3e.**

Upozornění: Takto připravený díl nechejte minimálně 3 hodiny zavadnout!

Side sill R/L

FITTING INSTRUCTIONS

The pack contains:

- 1 pair of ABS side sills
- 1 pair of ABS frames
- 1 pair of black rib mesh
- 4x Isopropanole cleaning tissue
- 3x PU-adhesive 50 ml + nozzle
- 4x Sika-Primer-206 Stix 1.4 ml
- 1x note for Primer-Stix/PU-adhesive
- 1x painting instructions
- 1x fitting instructions

Note: If parts will be painted, please observe the attached painting instructions!

Caution! Before painting it is absolutely necessary to make test assembly in order to check that the parts fit exactly. If necessary, the original wheel houses must be adjusted to the Milotec sills (see Fig.1).

The adhesive surfaces must be free of spraying paint. The assembly must be performed in a dry and well ventilated room at a room temperature of at least + 20°C. Avoid direct sun light and do not eat and drink during assembly.

Recommendation: We recommend to paint the supplied frame for the rib mesh black.

1. First, thoroughly clean the designated adhesive areas on the vehicle and degrease with a cleaning tissue – please process the surfaces in one direction only (Fig. 2).

Caution: Isopropanole cleaning tissues are highly flammable - this is why it is not allowed to smoke during assembly!!

2. Glue the rib mesh marked by **L** and **R** to the left and right from the inside into the painted side sills as follows:

Fig.3a - Degrease the adhesive surfaces with a cleaning tissue

Fig.3b - ‘Crack’ the Primer-Stix and press it slightly, so that the primer moistens the fiber tip. Apply the primer to the adhesive surfaces on the parts and let it dry for approx. 20 minutes.

Fig.3c - Do not apply too much adhesive

Fig.3d - Position the rib mesh and apply adhesive again on the edge (Fig.3e).

Note: Before you continue the procedure, let it dry for 3 hours.

3. Degrease the designated adhesive surfaces on the car and the side sills again with a cleaning tissue (Fig. 4).

4. Apply the primer to the adhesive surfaces on the parts and let it dry for approx. 20 minutes (Fig.5).

Bas de marche latéral droit/gauche

INSTRUCTIONS DE MONTAGE

Fournitures:

- 1 paire de bas de marche en ABS
- 1 paire de cadres en ABS
- 1 paire de découpes de grille en métal déployé noir
- 4 x chiffons de nettoyage à isopropanol
- 3 x colle PU 50 ml + buse
- 4 x Primer-206 Stix Sika 1,4 ml
- 1 x Primer-Stix / instructions de collage PU
- 1 x instructions de vernissage
- 1 x instructions de montage

Note: Si vous souhaitez vernir des pièces, veuillez absolument observer les instructions de vernissage ci-jointes ! **Avant de vernir les pièces, effectuer absolument un montage d'essai pour vérifier leur bon positionnement. Le cas échéant, il faut raccourcir et ajuster les carters de la roue aux bas de marche Milotec à l'aide d'outils appropriés.** Les surfaces de collage doivent être exemptes de brouillard de peinture. Effectuer le montage dans un local sec et bien aéré à une température ambiante d'au moins + 20°. Lors du montage, éviter une exposition directe aux rayons solaires et ne pas manger ni boire.

Conseil: Nous recommandons de vernir les cadres des grilles en métal déployé livrés en noir.

1. Nettoyer tout d'abord soigneusement les surfaces du véhicule prévues pour le collage, les dégraisser avec un chiffon et veiller à ne travailler les surfaces que dans une seule direction (fig. 2.).

2. Coller les grilles marquées par **L** (gauche) et **R** (droit) à gauche et à droite dans les bas de marche vernis comme suit :

Fig. 3a. – Dégraisser les surfaces de collage avec un chiffon.

Fig 3b. – « Rompre » le Primer-Stix et exercer une légère pression afin que le primaire puisse humecter la pointe à fibres. Appliquer du primaire sur les surfaces de collage des pièces et laisser aérer pendant env. 20 minutes.

Fig 3c. – Appliquer une couche de colle pas trop épaisse.

Fig 3d. – Positionner la grille et appliquer encore de la colle sur le bord (fig. 3e).

Note: Avant de continuer le montage, la colle doit sécher pendant au moins trois heures.

3. Dégraisser de nouveau les surfaces du véhicule prévues pour le collage avec un chiffon (fig. 4.).

Typ 374 04

Škoda Fabia II. Limousine 03/07 →

Škoda Fabia II. Combi 01/08 →



Milotec[®]
AUTO-EXTRAS

Seitenschweller R/L

MONTAGEANLEITUNG

3. Die vorgesehenen Klebeflächen am Fahrzeug und den Seitenschwellern nochmals mit einem Reinigungstuch entfetten (Bild 4).

4. Die Klebeflächen an den Teilen mit dem Primer bestreichen und ca. 20 Minuten ablüften lassen (Bild 5).

5. Den Kleber auf die vorgeprimerten Klebeflächen der Seitenschweller auftragen (Bild 6).

6. Die Seitenschweller auf die vorgesehenen Stellen aufdrücken und evtl. an den Rändern ausgetretenen Kleber sofort mit techn. Benzin entfernen. Die Schweller in der endgültigen Position mit Klebeband und ggf. geeigneten Hilfsmitteln (z.B. Klammern) fixieren (Bild 7).

7. Die vorgesehenen Klebeflächen an den Rahmen (innen), primern und 20 Minuten ablüften lassen (Bild 8a), den Kleber entsprechend auftragen (Bild 8b), die Rahmen positionieren, aufdrücken und ggf. mit Klebeband fixieren (Bild 8c).

Hinweis: Die TÜV-Unterlage ist immer im Fahrzeug mitzuführen.

Wichtig: Während der Trockenzeit darf das Fahrzeug nicht direkter Sonneneinwirkung ausgesetzt werden! Den Fahrbetrieb erst wieder nach 6 Stunden aufnehmen. Vor Ablauf von 24 Stunden darf keine Waschanlage benutzt werden.

Milotec Auto-Extras wünscht gute Fahrt.

Rozšíření prahů P/L

MONTÁŽNÍ NÁVOD

ATEST
8 SD
1951

3. Všechny dosedací plochy plastových prahů odmastěte ubrouskem napuštěným visopropanolu (obr.4).

4. Všechny dosadací plochy plastových prahů natřete trubičkou s primerem a nechte zhruba 20 minut zavadnout. (obr.5).

5. Všechny dosedací plochy plastových prahů opatřete přiměřenou vrstvou PU lepidla (obr.6).

6. Plastové prahy usadte na své místo, zafixujte lepící páskou a ze spodní části podložte např. kartonovým obalem (obr.7).

7. Nakonec přistoupíme k lepení krycího rámečku mřížky: POZOR! vnitřní strana rámečku nesmí být přelakována!!!
obr.8a. - nalakovaný rámeček z vnitřní strany natřete trubičkou s primerem, nechte cca 20 minut zavadnout a naneste přiměřenou vrstvou PU lepidla **obr.8b.**
obr.8c. - z vnější strany otvoru mřížky přilepte rámeček mřížky.

Důležité: Po dobu schnutí lepidla nesmí být díl vystaven přímému slunečnímu svitu. Opětovné uvedení vozidla do provozu je možné po 6-ti hodinách od dokončení montáže. Po dobu 24 hodin by neměla být používána myčka.

Šťastnou cestu Vám přeje Milotec Auto-Extras.

Side sills R/L

FITTING INSTRUCTIONS

5. Apply the adhesive to the pre-primed adhesive surfaces of the side sills (Fig.6).

6. Press the side sills onto the marked points and remove any surplus adhesive at the edges immediately with techn. benzine. Fix the sills in their final position using adhesive tape and, if necessary, appropriate aids (e.g. clamps) (Fig.7).

7. Prime the designated adhesive surfaces on the frames (inside) and let them dry for 20 minutes (fig. 8a); apply the adhesive accordingly (Fig. 8b), position the frames, press and, if necessary, fix with adhesive tape (Fig. 8c).

Important: Do not expose the car to direct sunlight while it is drying. The vehicle is ready for driving after 6 hours only. Do not use a carwash before the next 24 hours.

Milotec Auto-Extras wishes a pleasant drive.

Bas de marche latéral droit/gauche

INSTRUCTIONS DE MONTAGE

4. Appliquer du primaire sur les surfaces de collage des pièces et laisser aérer pendant env. 20 minutes (fig.5).

5. Appliquer de la colle sur les surfaces des bas de marche traités au primaire (fig. 6).

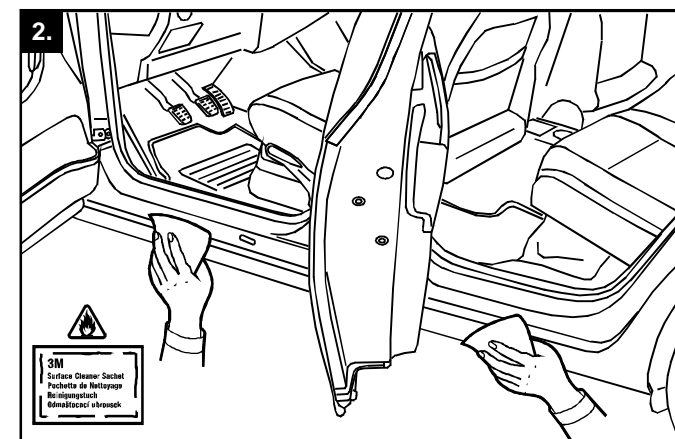
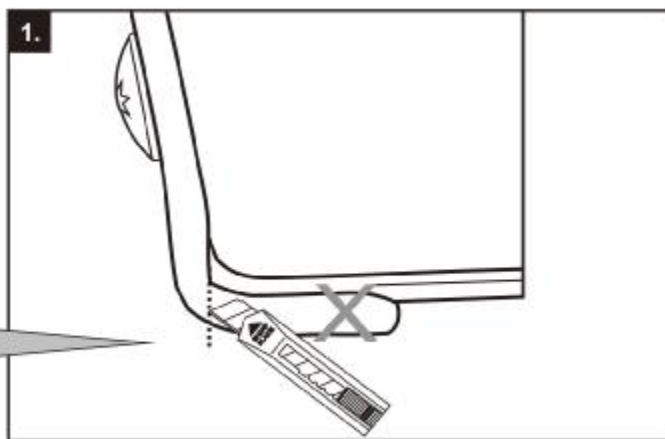
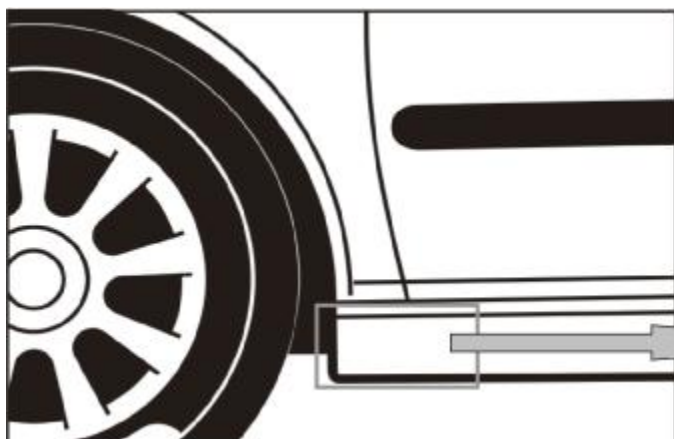
6. Placer les bas de marche aux endroits de montage et enlever immédiatement d'éventuelles quantités de colle excédentaires avec de l'essence à nettoyer. Fixer les bas de marche dans leur position finale à l'aide d'un ruban adhésif et, le cas échéant, des moyens appropriés (par ex. des agrafes) (fig. 7.).

7. Appliquer du primaire sur les surfaces de collage du cadre (à l'intérieur) et laisser aérer pendant 20 minutes (fig. 8a), appliquer la colle sur ces surfaces (fig. 8b), positionner les cadres en exerçant une faible pression et, le cas échéant, les fixer avec du ruban adhésif (fig. 8c).

Important: Pendant la période de séchage, le véhicule ne doit pas être directement exposé aux rayons solaires. La conduite ne peut être reprise qu'au bout de six heures. Le car-wash est de nouveau possible au bout de 24 heures.

Milotec Auto-Extras vous souhaite bon voyage.

VORSICHT !!! POZOR !!! CAUTION !!! ATTENTION !!!



Typ 374 04

Škoda Fabia II. Limousine 03/07 →
 Škoda Fabia II. Combi 01/08 →

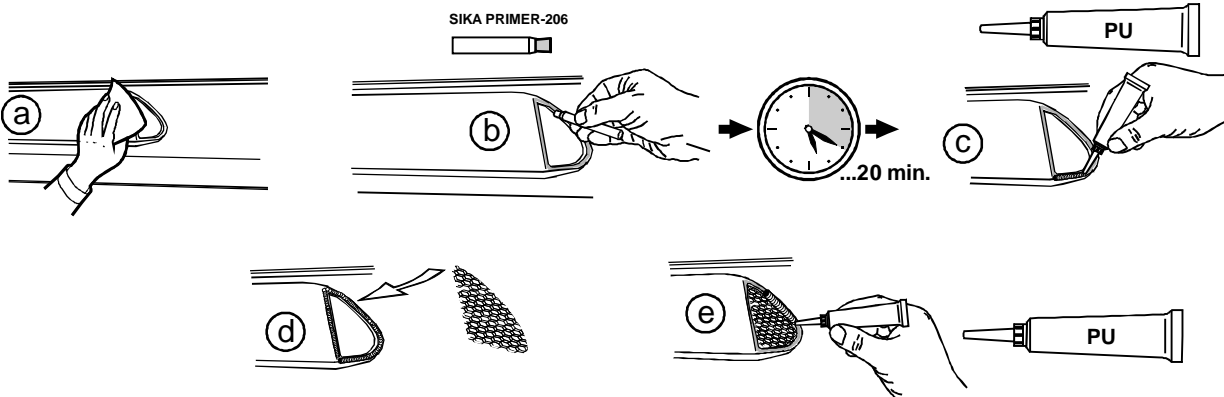


24 h !!!
 Waschanlage
 Nepoužívat myčku
 Wash plant
 Installation de lavage

Milotec[®]
AUTO-EXTRAS

3.

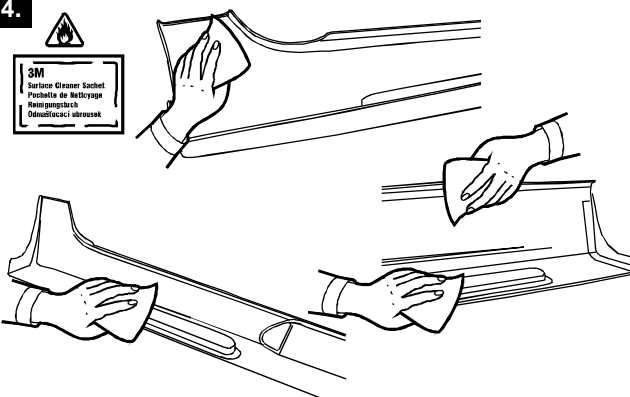
SIKA PRIMER-206



PU

PU

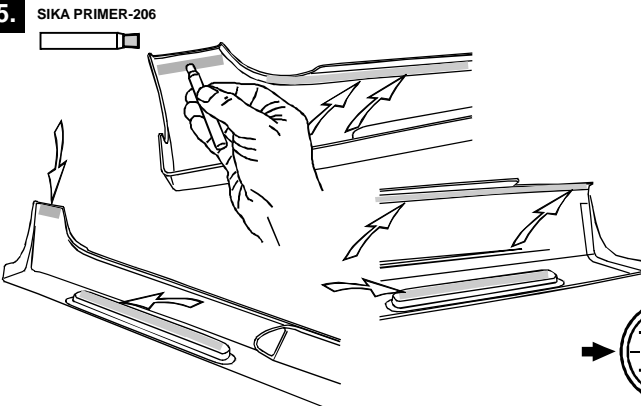
4.



3M
 Surface Cleaner Sachet
 Pochelette de nettoyage
 Reinigungsbeutel
 Odmývačací sáček

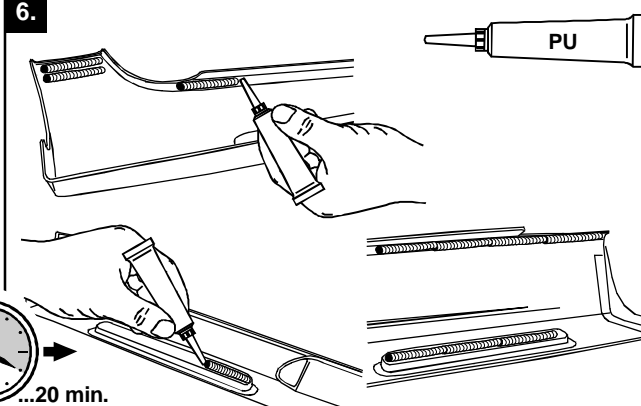
5.

SIKA PRIMER-206



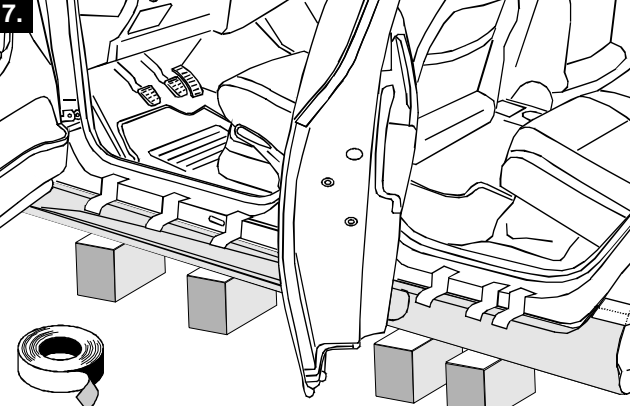
SIKA PRIMER-206

6.



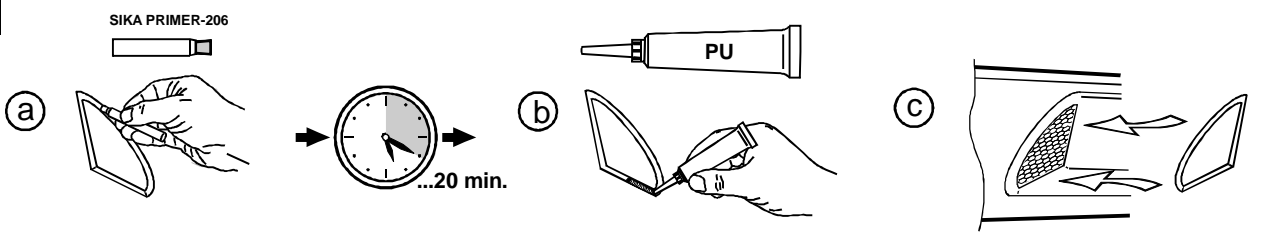
PU

7.



8.

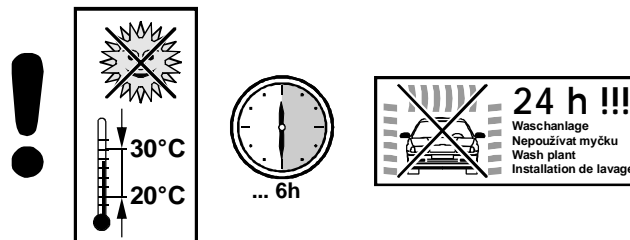
SIKA PRIMER-206



SIKA PRIMER-206

PU

PU



24 h !!!
 Waschanlage
 Nepoužívat myčku
 Wash plant
 Installation de lavage